

**ANTES DE ENERGIZAR ESTE APARATO FAVOR DE LEER TODAS  
LAS INSTRUCCIONES DE ESTE MANUAL**



***DIVISIÓN MAQUINARIA S.A DE C.V.***

**MANUAL DE OPERACION, SERVICIO  
Y MANTENIMIENTO PARA REBANADORA TORREY  
R-300 A**

## MANUAL DE OPERACION, SERVICIO Y MANTENIMIENTO PARA REBANADORA TORREY R-300 A ANODIZADA

### CONTENIDO.

	Pág.
INTRODUCCION	2
DESEMPACADO	3
INSTALACION	4
OPERACION	5
ELEMENTOS CLAVE P/CORTES CON CALIDAD	6
LIMPIEZA	6
MANTENIMIENTO	8
DIAGRAMA ELECTRICO	10
LISTA DE PARTES	11

### INTRODUCCION:

FELICIDADES! USTED HA ADQUIRIDO UNA REBANADORA TORREY LA CUAL ESTÁ FABRICADA CON LOS MEJORES MATERIALES Y MANO DE OBRA, LO QUE LE ASEGURARÁ UNA LARGA VIDA Y UN EXCELENTE SERVICIO. ESTE EQUIPO ESTÁ CONSTITUIDO CON PARTES DE ALUMINIO ANODIZADO, MATERIAL CON UN TIPO DE RECUBRIMIENTO SUPERFICIAL QUE MAXIMIZA EL ACABADO Y QUE ADEMÁS ES IDEAL PARA EL CONTACTO CON PRODUCTOS ALIMENTICIOS.

PARA GARANTIZAR EL ÓPTIMO FUNCIONAMIENTO DE SU EQUIPO, SE DEBERÁN DE TOMAR EN CUENTA LAS PRECAUCIONES Y RECOMENDACIONES INCLUIDAS EN ESTE MANUAL.



**“ES DE VITAL IMPORTANCIA QUE USTED O CUALQUIER OTRA PERSONA QUE SE RELACIONE CON EL EQUIPO, LEA DETENIDAMENTE ESTE MANUAL.”**

### PRECAUCIONES:

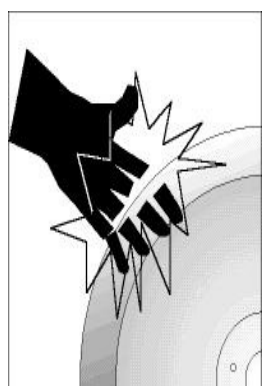
- ESTE EQUIPO ESTÁ DISEÑADO PARA CORTAR PRODUCTOS ALIMENTICIOS, Y ES POR NATURALEZA PELIGROSO SI NO SE UTILIZA CON CONOCIMIENTO Y PRECAUCIÓN.
- POR LA NATURALEZA DEL EQUIPO, SI EL CORDÓN DE ALIMENTACIÓN ES DAÑADO, ESTÉ DEBE SER REMPLAZADO POR EL FABRICANTE O POR PERSONAL CALIFICADO PARA EVITAR CUALQUIER ACCIDENTE CONSIDERABLE. EL CABLE DE ALIMENTACIÓN TIENE SUJETACABLES TIPO Y.



- **NO PERMITA QUE PERSONAL SIN ENTRENAMIENTO O MENORES DE EDAD MANEJE ESTE EQUIPO.**



- **NUNCA DÉ SERVICIO, LIMPIEZA O MANTENIMIENTO A ESTA UNIDAD MIENTRAS ESTÉ CONECTADA A LA ENERGÍA ELÉCTRICA.**



- **NUNCA UTILICE SUS MANOS O DEDOS PARA ALIMENTAR EL PRODUCTO, MANTENGA SUS MANOS ALEJADAS DE LA CUCHILLA MIENTRAS ESTÉ EN OPERACIÓN.**

- **EL COMPONENTE MÁS PELIGROSO DE ESTE EQUIPO ES LA CUCHILLA, POR LO QUE DEBE EXTREMAR PRECAUCIONES AL LIMPIAR O DAR SERVICIO. USE GANTES DE ACERO O PLÁSTICO RESISTENTES AL CORTE AL DAR SERVICIO O LIMPIEZA.**



- **APAGUE Y DESCONECTE EL EQUIPO CUANDO NO ESTÉ EN USO.**

## I.- DESEMPACADO:

ASEGURESE QUE ESTEN COMPLETOS LOS SIGUIENTES COMPONENTES:

1 BASE (10\*) CON CUCHILLA (2\*), 1 CAJA DE AFILADOR (13\*), 4 PATAS DE NIVELACION (9\*), 1 SUBENSAMBLE DEL CARRO [PORTACARRO (8\*), CARRO (4\*) Y PISON (15\*)].

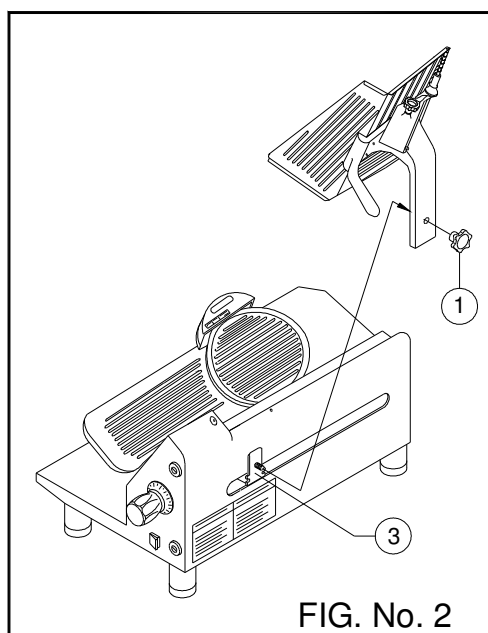
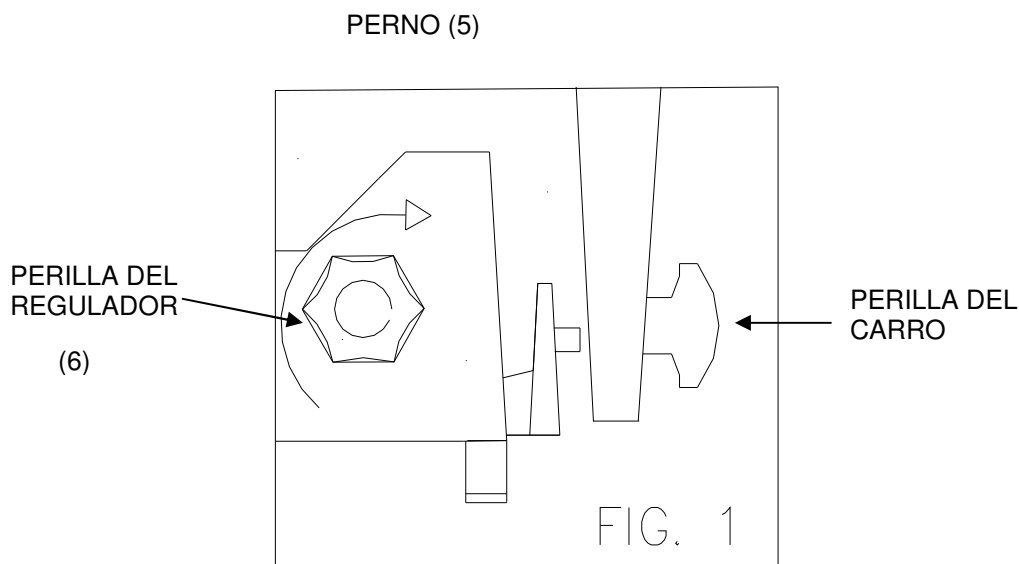
- **NOTA:** PARA NÚMEROS. DE REFERENCIA VEA FIG. 6

A.-QUITE EL PROTECTOR DE FILO DE LA CUCHILLA PARA HACER ESTO:

## ¡ PRECAUCIÓN !

**TENGA ESPECIAL CUIDADO AL HACER LAS SIGUIENTES OPERACIONES, YA QUE LA CUCHILLA ESTÁ AFILADA DE FÁBRICA Y SIN PROTECCIÓN (GUANTES DE ACERO O PLÁSTICO) PUEDE OCASIONAR ACCIDENTES.**

- GIRE LA PERILLA DEL REGULADOR DE CORTE (6) EN CONTRA DE LAS MANECILLAS DEL RELOJ HASTA QUE TOPE.
- QUITE EL PLATO O PROTECTOR DE CUCHILLA (12). PARA HACER ESTO, AFLOJE Y RETIRE LA PERILLA (22) LOCALIZADA EN LA PARTE POSTERIOR DEL PLATO Y REMUEVA EL PLATO.
- EXTREME PRECAUCIONES AL QUITAR EL PROTECTOR DE FILO DE LA CUCHILLA, ENCUENTRE LA JUNTA DEL PLÁSTICO Y DESPRÉNDALO DE LA CUCHILLA. (USE GUANTES DE ACERO O PLÁSTICO RESISTENTES AL CORTE AL HACER ESTA OPERACIÓN).
- UNA VEZ QUE QUITÓ EL PROTECTOR DE FILO DE LA CUCHILLA, VUELVA A INSTALAR EL PLATO (12), COLOQUE Y APRIETE LA PERILLA DEL PLATO, CIERRE EL REGULADOR DE CORTE GIRANDO LA PERILLA A FAVOR DE LAS MANECILLAS DEL RELOJ. (VEA. FIG.1)



## II.- INSTALACIÓN:

ANTES DE CONECTAR A LA ENERGÍA ELÉCTRICA, SIGA LOS SIGUIENTES PASOS DE ENSAMBLE Y PREPARACIÓN. (NUNCA HAGA ESTOS PASOS SI LA REBANADORA ESTÁ CONECTADA A LA ENERGÍA ELÉCTRICA).

- 1.-ENSAMBLE EL CARRO (4) EN LA REBANADORA SIGUIENDO ESTOS PASOS:  
(VEA FIG. 2)
  - A.- COLOQUE EL SUBENSAMBLE DEL CARRO (2) EN EL PERNO (5) QUE TIENE EL SOPORTE DE CARRO (3).
  - B.- COLOQUE EL CARRO (4) Y APRIETE FIRMEMENTE LA PERILLA DEL PORTACARRO (1).
- 2.- COLOQUE LA REBANADORA EN UN SITIO LIMPIO Y NIVELADO, Y QUE TENGA ACCESO A LA ENERGÍA ELÉCTRICA.
- 3.- UTILICE LAS PATAS ROSCABLES DE NIVELACIÓN (9) , APRIETE O AFLOJE ÉSTAS HASTA QUE EL APARATO ESTÉ PERFECTAMENTE NIVELADO.
- 4.- ROTE LA PERILLA DEL REGULADOR DE CORTE (6) Y ASEGÚRESE DE QUE GIRA LIBREMENTE, Y REVISE QUE LA PLANCHA (5) SE ABRA Y CIERRE DE ACUERDO AL MOVIMIENTO DE LA PERILLA.

**NOTA:** PARA QUE EL EQUIPO DE UN BUEN RENDIMIENTO, REVISE QUE EL REQUERIMIENTO DE VOLTAJE DE LA UNIDAD, NORMALMENTE 115V (+/- 10%), 50/60 HZ), COINCIDA CON EL VOLTAJE DE SU LUGAR DE TRABAJO (SI REQUIERE CAMBIAR EL VOLTAJE DEL MOTOR A 220V CONTACTE A SU DISTRIBUIDOR TORREY).

- 5.- CONECTE LA REBANADORA A LA ENERGÍA ELÉCTRICA, LA ALIMENTACIÓN DEBE ESTAR LO SUFICIENTEMENTE CERCA PARA PODER DESCONECTAR FÁCILMENTE CUANDO SE NECESITA LIMPIEZA O SERVICIO.

## ¡ PRECAUCIÓN !

**NUNCA OPERE LA REBANADORA SIN ENTRENAMIENTO APROPIADO, PUEDEN SUCEDER ACCIDENTES.**

### III.- OPERACION:

**IMPORTANTE:** LA PRIMERA VEZ QUE USE EL EQUIPO, LIMPIELO Y CORTE UN PAR DE REBANADAS DE PRODUCTO DE DESPERDICIO (PUEDE USAR ZANAHORIAS O PAPAS) PARA ASEGURARSE QUE LA CUCHILLA ESTÉ LIMPIA AL CORTAR EL PRODUCTO.

OPERACION NORMAL DE LA REBANADORA:

- 1.-COLOQUE EL PRODUCTO A CORTAR SOBRE EL CARRO (4).
- 2.-LA TEMPERATURA DEL PRODUCTO A CORTAR DEBE ESTAR ENTRE 2 Y 4 GRADOS CENTÍGRADOS.
- 3.-LIBERE EL PISÓN (15) DEL CARRO UTILIZANDO LA PERILLA (14); MUEVA EL PISÓN (15) HACIA EL TOPE DE LA BARRA DEL PISÓN SIN FORZARLO, ENTONCES GIRELO HASTA SU POSICIÓN NATURAL SOBRE EL CARRO.
- 4.-EMPUJE EL PISÓN (15) UTILIZANDO SU PERILLA (14) HASTA QUE TOQUE EL PRODUCTO, DE IGUAL MANERA, PUEDE UTILIZAR LA AGARRADERA DEL PORTACARRO (8).
- 5.-REGRESE TODA LA CARRERA DEL CARRO Y AJUSTE EL GROSOR DE LA REBANADA UTILIZANDO LA PERILLA DEL REGULADOR (6).
- 6.-ENCIENDA LA MÁQUINA UTILIZANDO EL INTERRUPTOR (7), EL FOCO PILOTO ENCENDIDO INDICA QUE LA REBANADORA ESTÁ FUNCIONANDO.

- 7.-AHORA PUEDE COMENZAR A REBANAR EL PRODUCTO. ESTA MÁQUINA ESTÁ DISEÑADA CON UN ANGULO DE 45°, DE MANERA QUE SE REQUIERE UN ESFUERZO MÍNIMO PARA EMPUJAR EL PRODUCTO HACIA EL CORTE. PARA MEJORES RESULTADOS MANTENGA AFILADA LA CUCHILLA.
- 8.-CUANDO TERMINE, SIEMPRE APAGUE EL EQUIPO UTILIZANDO EL INTERRUPTOR Y GIRE LA PERILLA REGULADORA (6) A FAVOR DE LAS MANECILLAS DEL RELOJ HASTA TOPAR [ASEGÚRESE QUE LA PLANCHA (5) CUBRA EL FILO DE LA CUCHILLA PARA PREVENIR ACCIDENTES].
- 9.-REGRESE EL PISÓN (15) A SU POSICIÓN DE GUARDADO BAJO EL CARRO, SIGUIENDO EL ORDEN INVERSO DEL PASO 2.

**NOTA:** PARA REBANAR CUALQUIER OTRO PRODUCTO SIN HUESO O CONGELADO, REPITA LOS PASOS ANTERIORES.

## ¡ PRECAUCIÓN !

**APAGUE EL EQUIPO CUANDO NO ESTÉ EN USO, YA QUE PUEDEN SUCEDER ACCIDENTES.**

### IV.- ELEMENTOS CLAVE PARA CORTES DE CALIDAD:

- 1.- NO FORCE EL PRODUCTO CONTRA LA CUCHILLA.
- 2.- REVISE PERIÓDICAMENTE EL FILO DE LA CUCHILLA (2), SI USTED NOTA QUE LA REBANADORA CORTA CHUECO, AFILE LA CUCHILLA PARA OBTENER UN MEJOR CORTE DEL PRODUCTO

**NOTA: EL PROCEDIMIENTO DE AFILADO SE MUESTRA EN LA SECCION VI DE MANTENIMIENTO**

- 3.-MANTENGA LA PLANCHA (5), EL CARRO (4), LA CUCHILLA (2) Y LA CHAROLA RECOLECTORA, LIBRE DE DESPERDICIOS O SUCIEDAD. (VEA LA SECCION V DE LIMPIEZA)

**NOTA: NUNCA HAGA LIMPIEZA MIENTRAS LA MÁQUINA ESTÉ CONECTADA A LA ENERGÍA ELÉCTRICA**

### V.- LIMPIEZA:

## ¡ PRECAUCIÓN !

**SIEMPRE DESCONECTE EL EQUIPO DE LA ENERGÍA ELÉCTRICA ANTES DE DAR SERVICIO O LIMPIEZA.**

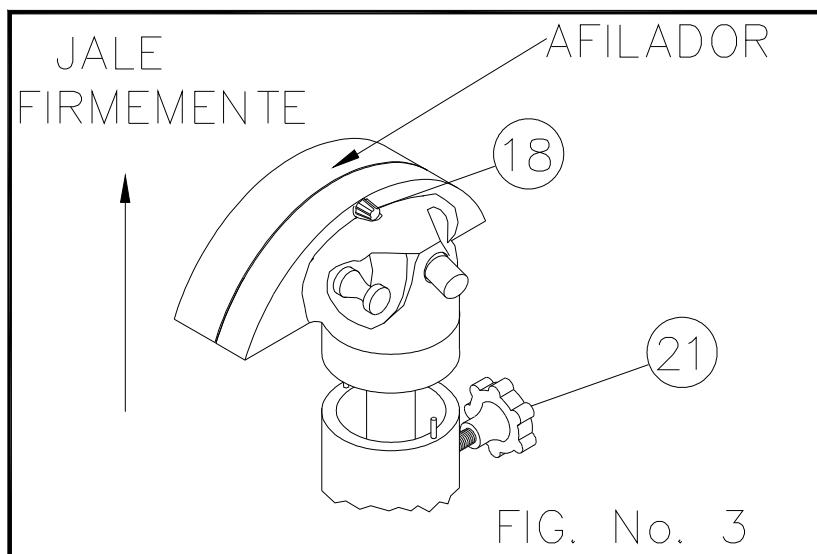
**NOTA:** SE RECOMIENDA LIMPIAR EL EQUIPO A DIARIO, UTILIZANDO JABÓN Y UN PAÑO HÚMEDO. PARA ENJUAGAR USE UN PAÑO HÚMEDO. **NUNCA LAVE EL EQUIPO A CHORRO DE AGUA**

PARA LA LIMPIEZA DIARIA, LIMPIE LOS COMPONENTES MENCIONADOS EN EL PUNTO 3 DE LA SECCIÓN IV. PARA UNA LIMPIEZA MÁS PROFUNDA, SIGA ESTOS PASOS:

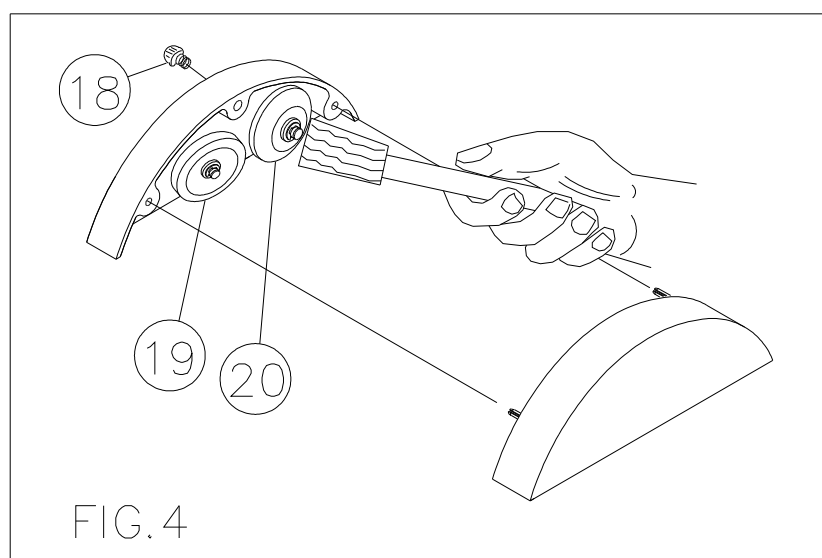
- 1.-NIVELE LA PLANCHA (5) CON EL PLATO (12) UTILIZANDO LA PERILLA DEL REGULADOR (6), AJUSTANDOLA EN EL NUMERO "0".
- 2.-COLOQUE EL PISÓN (15) EN SU POSICION DE GUARDADO BAJO EL CARRO.

- 3.-QUITE EL CARRO (4) DE SU SOPORTE AFLOJANDO Y QUITANDO LA PERILLA DEL CARRO (1).
- 4.-QUITE LA CHAROLA RECOLECTORA (23) LOCALIZADA BAJO LA CUCHILLA, JALE SUAVEMENTE PARA SACARLA.
- 5.-QUITE EL SUBENSAMBLE DEL AFILADOR (FIG. 3), AFLOJANDO LA PERILLA DEL AFILADOR (21) EN LA PARTE BAJA DEL SUBENSAMBLE, Y JALE EL AFILADOR HACIA ARRIBA. (VEA FIG. 3)

**NOTA:** PUEDE ABRIR EL AFILADOR QUITANDO LA PERILLA QUE LO MANTIENE UNIDO (18) PARA PODER LIMPIAR TODO EL SUBENSAMBLE DEL AFILADOR. (FIG. 4).



- 6.-TAMBIÉN PUEDE QUITAR EL PLATO (12), PARA UNA LIMPIEZA MÁS PROFUNDA, **PERO EXTREME PRECAUCIONES YA QUE LA CUCHILLA QUEDA PARCIALMENTE EXPUESTA Y LOS FILOS SON PELIGROSOS.**
- 7.- LIMPIE PERFECTAMENTE TODOS LOS COMPONENTES Y ENSAMBLELOS SIGUIENDO EL ORDEN INVERSO SEGUIDO EN LOS PASOS ANTERIORES.

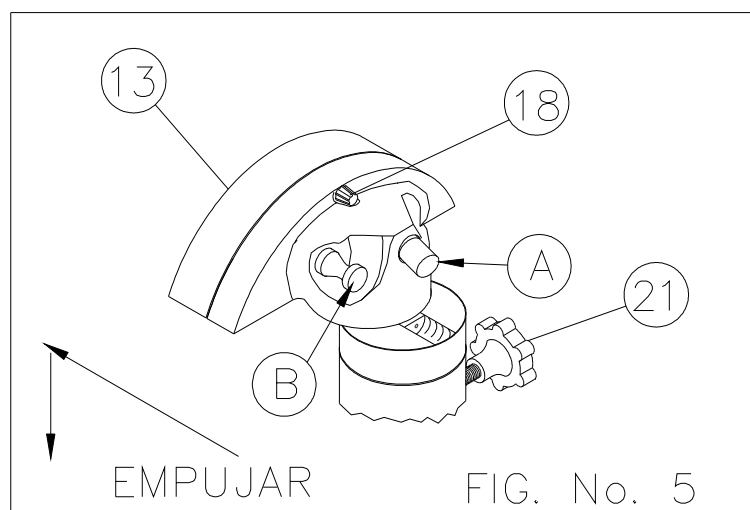


## VI.- MANTENIMIENTO:

## ¡ PRECAUCIÓN !

**SIEMPRE DESCONECTE LA MÁQUINA DE ENERGÍA ELÉCTRICA ANTES DE EJECUTAR CUALQUIER TIPO DE SERVICIO O MANTENIMIENTO.**

- 1.-**BARRAS PARA BUJES:** SE DEBEN LUBRICAR LAS BARRAS POR LO MENOS CADA 100 HORAS DE SERVICIO O CADA 30 DÍAS CON UN ACEITE DELGADO. ( PARA LUBRICAR LAS BARRAS VIERTA EL ACEITE EN EL PUERTO DE LUBRICACIÓN (17) ).
- 2.-**CUCHILLA:** ES RECOMENDABLE AFILAR LA CUCHILLA POR LO MENOS UNA VEZ AL MES DE OPERACIÓN CONTINUA. LOS PASOS SON LOS SIGUIENTES:
  - A.-ASEGURESE QUE LA MÁQUINA ESTÉ APAGADA Y DESCONECTADA.
  - B.-AFLOJE LA PERILLA (21) LOCALIZADA EN LA BASE DEL SUBENSAMBLE DEL AFILADOR HASTA QUE EL RESORTE Haga saltar al subensamble. (FIG. 5)
  - C.-LIMPIE PERFECTAMENTE DE RESIDUOS DE GRASA LA CUCHILLA.
  - D.-EMPUJE EL AFILADOR HACIA ARRIBA, DIRIGIÉNDOLO HACIA EL FILO DE LA CUCHILLA, MANTÉNGALO EN ESA POSICIÓN Y PRESIONE HACIA ABAJO HASTA QUE LAS PIEDRAS QUEDEN UNA DE CADA LADO DE LA CUCHILLA. (APROXIMADAMENTE ¼ DE PULGADA SOBRE LA CUCHILLA). RE-APRIETE LA PERILLA DEL AFILADOR.



- E.- ENCIENDA LA MÁQUINA, Y EMPUJE LA FLECHA "A" EN LA FIG. 5, PERMITA QUE LA PIEDRA AFILE EL LADO POR UNOS 4 Ó 5 SEGUNDOS. CON ESTO SE AFILA LA CUCHILLA, PERO SE CREA UN POCO DE REBABA EN EL LADO OPUESTO DEL FILO. CUANDO SE SUELTA LA FLECHA "A", ESTA REGRESA POR SI SOLA A SU LUGAR.
- F.-REMUEVA LAS REBABAS QUE SE FORMARON AL TIEMPO DE AFILAR, CON LA PIEDRA DE ASENTAR. JALE LA FLECHA "B". SE NECESITA MUY Poca PRESION PARA ASENTAR EL FILO. SI SE EXCEDE LA PRESION, SE PUEDE CREAR UN ANGULO INVERTIDO DESTRUYENDO EL FILO. LA FLECHA "B" REGRESA AUTOMÁTICAMENTE CUANDO SE LE SUELTA.

**IMPORTANTE:** EL TIEMPO QUE USTED LE DEDIQUE AL AFILADO DE LA CUCHILLA, LE PROPORCIONARÁ MEJOR CORTE Y UNA MAYOR EFICIENCIA.



PARTES QUE DEBE TENER CUIDADO DE REVISAR Y/O REMPLAZAR DEBIDO A QUE ESTAN SUJETAS A DESGASTE.


REVISION DE PARTES (CONSUMIBLES)	FRECUENCIA DE LA VERIFICACION	COMENTARIOS
BALERO	DIARIA	REALICE LIMPIEZA DIARIA EN LA ZONA DEL BALERO A FIN DE EVITAR ACUMULAMIENTO DE LIQUIDOS Y RESIDUOS. ASIMISMO LUBRIQUE (GRASA GRADO ALIMENTICIO) ESTA ZONA CON EL FIN DE ALARGAR LA VIDA DEL BALERO.
MEMBRANA (DE ENCENDIDO Y APAGADO)	DIARIA	SE REQUIERE CAMBIAR DE INMEDIATO LA MEMBRANA DEL SWITCH EN CASO DE ROTURA A FIN DE EVITAR FALLAS POSTERIORES EN EL ENCENDIDO O APAGADO POR INTRODUCCION DE HUMEDAD U OTROS RESIDUOS.
DESPLAZAMIENTO DE CARRO (BARRAS DE SOPORTE)	1 POR SEMANA	MANTENGA LIBRE DE RESIDUOS (POLVO, COMIDA, ETC.) LAS BARRAS DE DESPLAZAMIENTO ASIMISMO MANTENGALAS LUBRICADAS CON ACEITE DELGADO, NO USE GRASA O ACEITE GRUESO YA QUE ESTO AFECTA EL DESPLAZAMIENTO.
CUCHILLA	1 POR SEMANA	AFILE LA CUCHILLA SI OBSERVA EL CORTE PESADO, O SI OBSERVA EXCESO DE PEDACERIA AL MOMENTO DE REBANAR. (EL CORTE DEBE SER SUAVE, FACIL Y LIMPIO).
PIEDRAS DE AFILADO Y ASENTADO	DESPUES DE CADA USO	SE RECOMIENDA QUE LAS PIEDRAS SE MANTENGAN CUBIERTAS O PROTEGIDAS DE RESIDUOS A FIN DE ALARGAR LA VIDA DE ESTAS. ANTES DE AFILAR CERCIORESE QUE LA CUCHILLA SE ENCUENTRA LIBRE DE RESIDUOS PARA EVITAR QUE SE TAPEN LOS POROS DE LAS PIEDRAS.

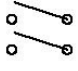
### FELICIDADES POR DARSE EL TIEMPO DE LEER ESTE MANUAL

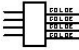
SI TIENE DUDAS O PREGUNTAS, CONTACTE A SU DISTRIBUIDOR TORREY  
**LLAME AL: 1-800-TORREY 1, (EN LOS ESTADOS UNIDOS) O LLAME DIRECTAMENTE AL FABRICANTE DEL EQUIPO AL (52-81) 8126-4000 (MONTERREY, MEXICO).**


REVISIONS			
REV.	DESCRIPTION	DATE	APPROVED

SIMBOLOGIA

- 

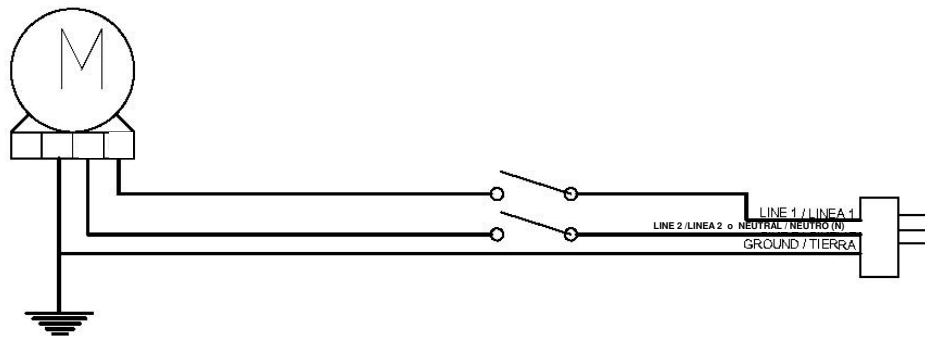
MOTOR ELECTRICO  
ELECTRICAL MOTOR
- 

INTERRUPTOR  
2 POLOS  
SWITCH  
2 POLES
- 

CLAVIJA  
PLUG
- 

CONEXION A TIERRA  
GROUND

DIAGRAMA ELECTRICO  
ELECTRICAL DIAGRAM  
**R-300 A**



PARA 220 V~ ES LINEA Y PARA 115 V~ ES NEUTRO

DWG. NO./DIBUJO NO:		
MEAT SLICER REBANADORA DE CARNE R-300 A		
SIZE <b>A</b>		REV.
SCALE:1:1	CALCOMANIA: 503237	SHEET 1 OF 1

## LISTA DE PARTES R-300 A Y FIGURA #6

NUMERO	DESCRIPCION	CANTIDAD
1	PERILLA, SOPORTE PARA CARRO	1
2	CUCHILLA	1
3	SOPORTE PARA CARRO	1
4	CARRO	1
5	PLANCHA	1
6	PERILLA DEL REGULADOR	1
7	INTERRUPTOR C/LUZ PILOTO	1
8	PORTACARRO	1
9	PATAS DE NIVELACION	4
10	BASE PARA REBANADORA	1
11	MOTOR 1/3HP (NO MOSTRADO)	1
12	PLATO CUBRE CUCHILLA	1
13	AFILADOR SUBENSAMBLE	1
14	PERILLA DEL PISON	1
15	PISON	1
16	TUBO DE LUBRICACION	1
17	PUERTO DE LUBRICACION	1
18	PERILLA DEL AFILADOR SUB.	1
19	PIEDRA DE AFILADO	1
20	PIEDRA DE ASENTADO	1
21	PERILLA SEGURO DE AFILADOR	1
22	PERILLA DEL PLATO	1
23	CHAROLA RECOLECTORA	1

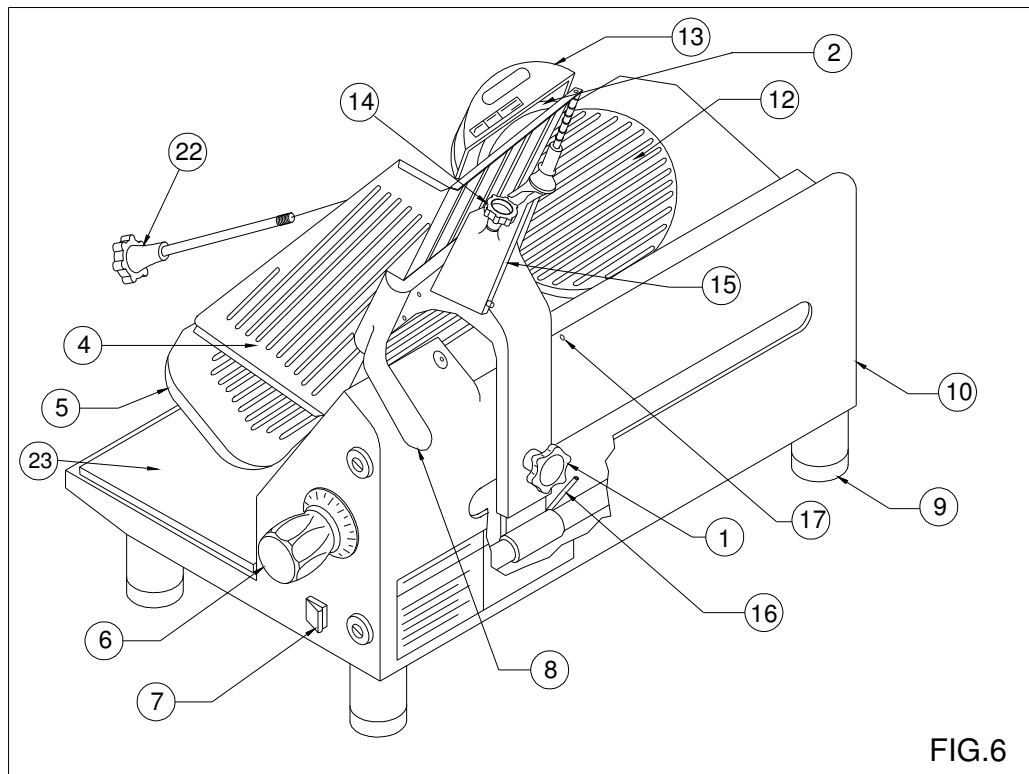


FIG.6